

線性滑軌安裝說明
线性滑轨安装说明

リニアガイド取扱いについて

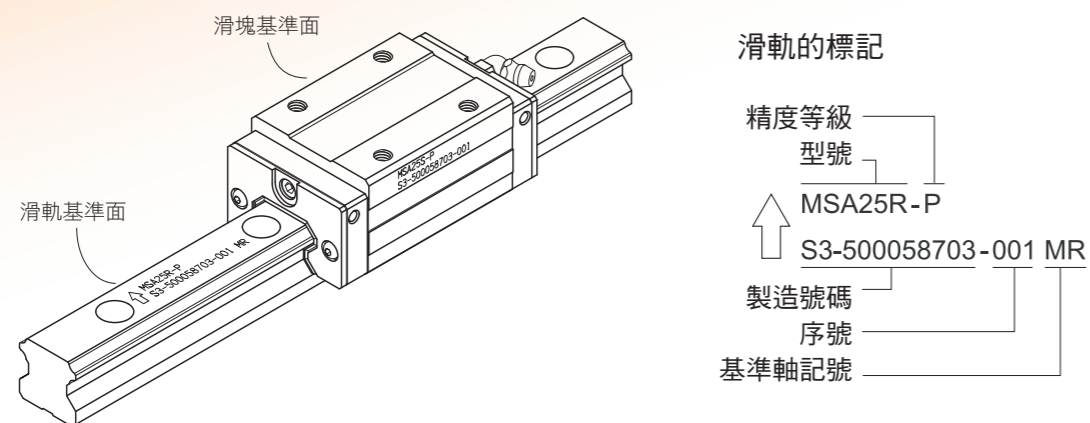
MOUNTING AND HANDLING
INSTRUCTION LINEAR GUIDEWAY

리니어 가이드 설치 설명

線性滑軌安裝說明

基準面

基準面的表示，於滑軌上是在型號與製造號碼標記前箭頭所指的方向，而滑塊上則是在型號與製造號碼標記的相反側。

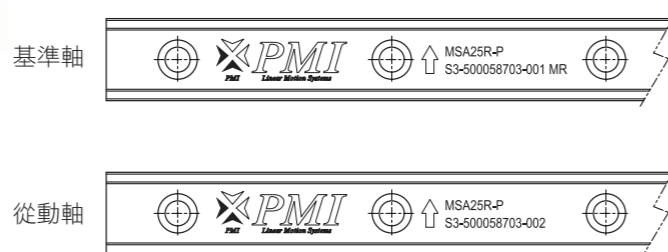


基準軸

使用在同一平面上的配對滑軌全部標示有相同的製造號碼，其中製造號碼的末尾附有"MR"記號的滑軌就是基準軸。在滑塊上設有按規定精度加工出來的基準面，請將此基準面當作工作台的定位側使用。

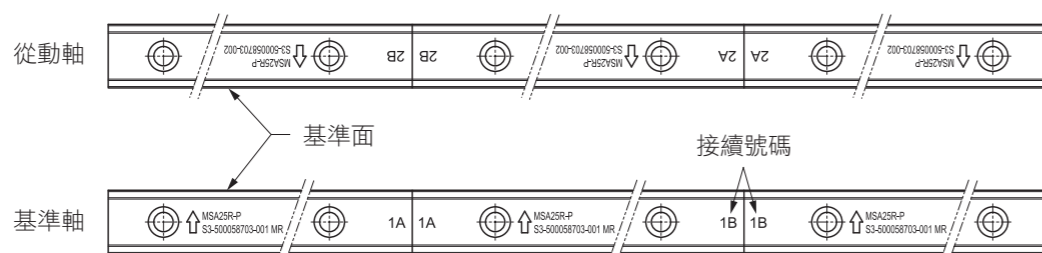
滑軌與滑塊的組合

同一支滑軌與其組合的滑塊都標示有相同的製造號碼與序號。於安裝滑軌時，若需先將滑塊卸下，重新組裝時請務必確認其為相同的製造號碼與序號，並以相同的方向再安裝回去。



滑軌的接續使用

若所需的滑軌長度超過一支滑軌所能製作的最大長度時，可將兩支以上的滑軌相接作接續使用。組裝時請依照滑軌連接處之接續記號進行安裝。



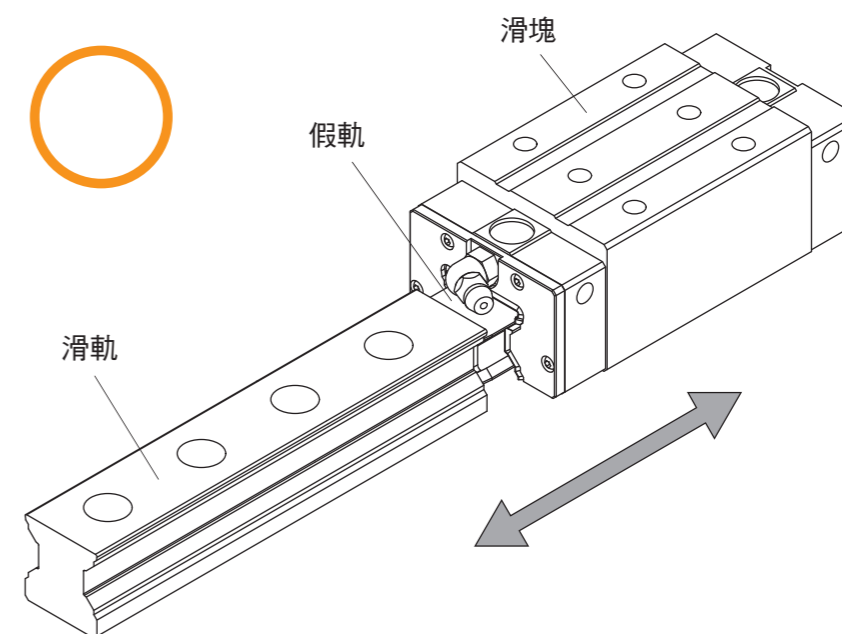
潤滑

標準品出廠時滑塊內預先填入的潤滑脂為鋰皂基2號潤滑脂，安裝完成運轉前，請再填入適量的潤滑脂。

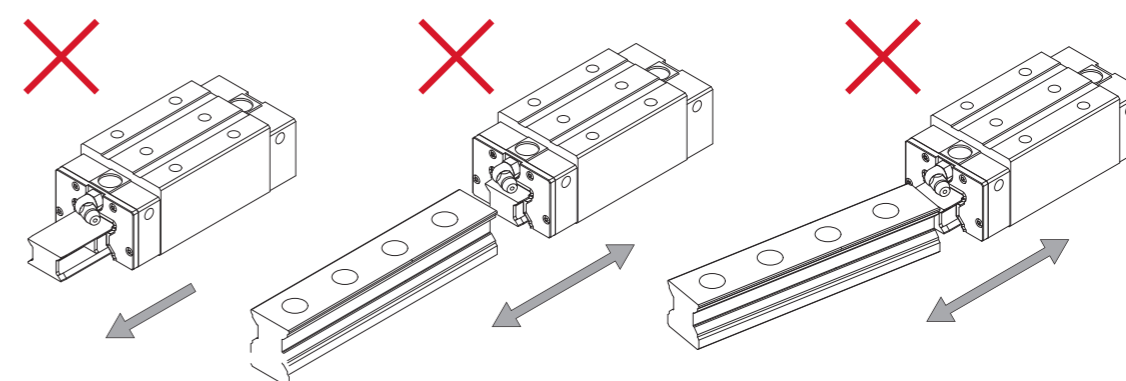
PMI 線性滑軌安裝注意事項

1. 進行組立作業，盡可能不要將滑塊自滑軌取出，若必須將滑塊取出，請務必使用假軌。
2. 使用假軌時，必須先確保假軌之清潔，避免異物進入滑塊而造成產品受損。
3. 滑塊應妥善保存與注意清潔，在任何時刻必須確保假軌安裝在滑塊內部，以避免鋼珠或滾柱掉落而造成產品損壞，若鋼珠或滾柱不慎掉落，請與PMI聯絡。
4. 使用假軌時，請將假軌與滑軌兩端面緊靠成一直線，再將滑塊輕緩地推入滑軌即可。
(請參閱附圖)

- 假軌與滑軌兩端面緊密貼合，再將滑塊輕緩地推入滑軌



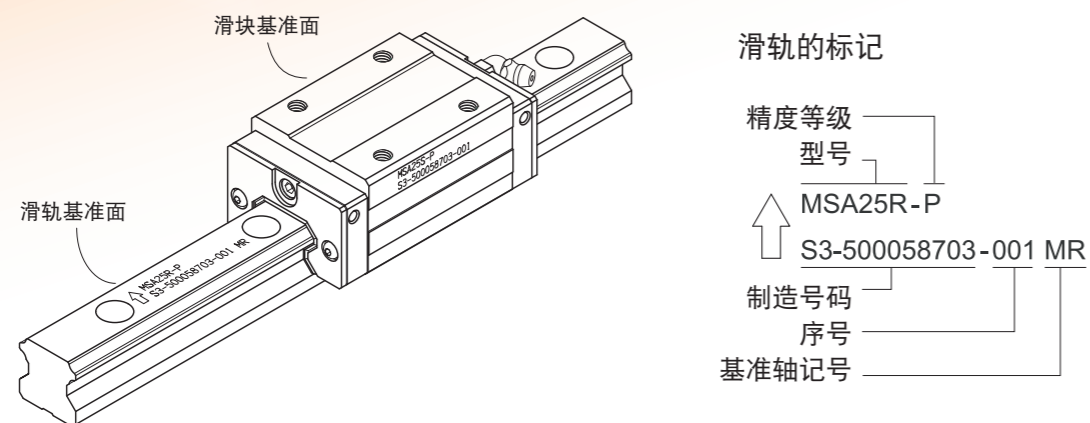
- 請勿任意將假軌取出
- 端面有間隙，未緊密貼合
- 端面歪斜，未緊密貼合



线性滑轨安装说明

基准面

基准面的表示，于滑轨上是在型号与制造号码标记前箭头所指的方向，而滑块上则是在型号与制造号码标记的相反侧。

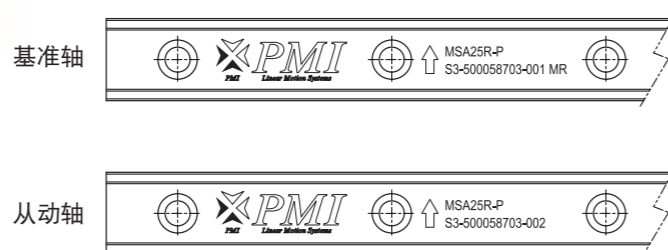


基准轴

使用在同一平面上的配对滑轨全部标示有相同的制造号码，其中制造号码的末尾附有"MR"记号的滑轨就是基准轴。在滑块上设有按规定精度加工出来的基准面，请将此基准面当作工作台的定位侧使用。

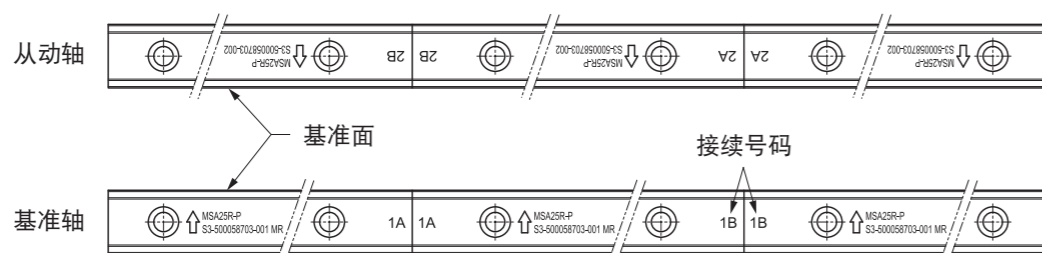
滑轨与滑块的组合

同一支滑轨与其组合的滑块都标示有相同的制造号码与序号。于安装滑轨时，若需先将滑块卸下，重新组装时请务必确认其为相同的制造号码与序号，并以相同的方向再安装回去。



滑轨的接续使用

若所需的滑轨长度超过一支滑轨所能制作的最大长度时，可将两支以上的滑轨相接作接续使用。组装时请依照滑轨连接处之接续记号进行安装。



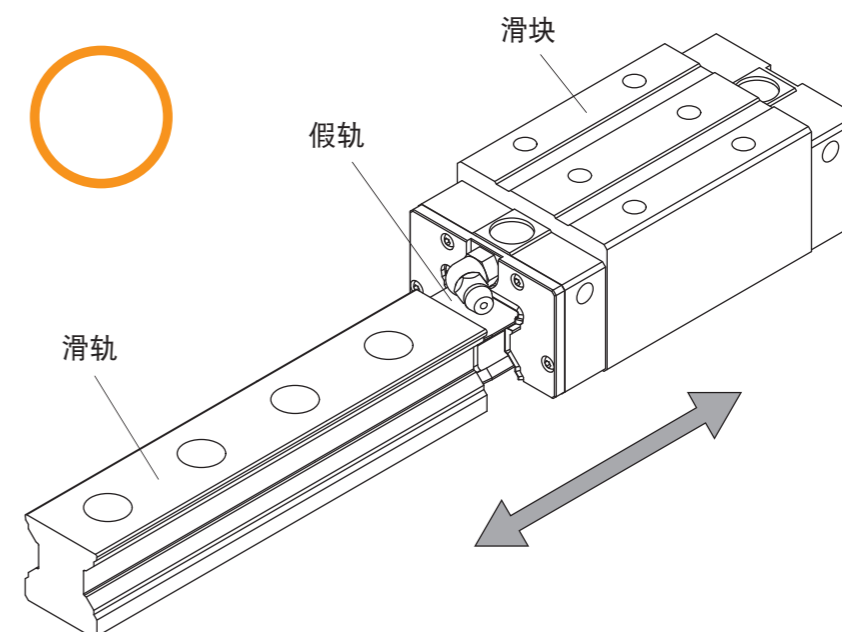
润滑

标准品出厂时滑块内预先填入的润滑脂为锂皂基2号润滑脂，安装完成运转前，请再填入适量的润滑脂。

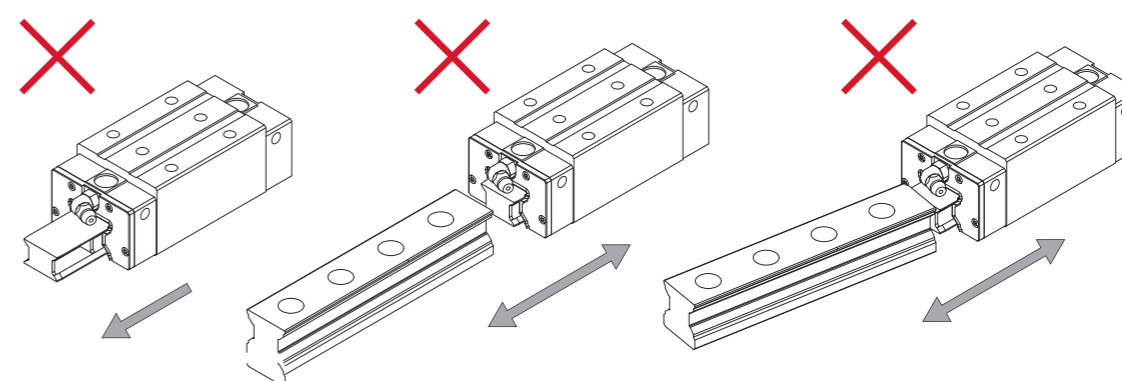
PMI 线性滑轨安装注意事项

1. 进行组立作业，尽可能不要将滑块自滑轨取出，若必须将滑块取出，请务必使用假轨。
2. 使用假轨时，必须先确保假轨之清洁，避免异物进入滑块而造成产品受损。
3. 滑块应妥善保存与注意清洁，在任何时刻必须确保假轨安装在滑块内部，以避免钢珠或滚柱掉落而造成产品损坏，若钢珠或滚柱不慎掉落，请与PMI联络。
4. 使用假轨时，请将假轨与滑轨两端面紧靠成一直线，再将滑块轻缓地推入滑轨即可。
(请参阅附图)

- 假轨与滑轨两端面紧密贴合，再将滑块轻缓地推入滑轨



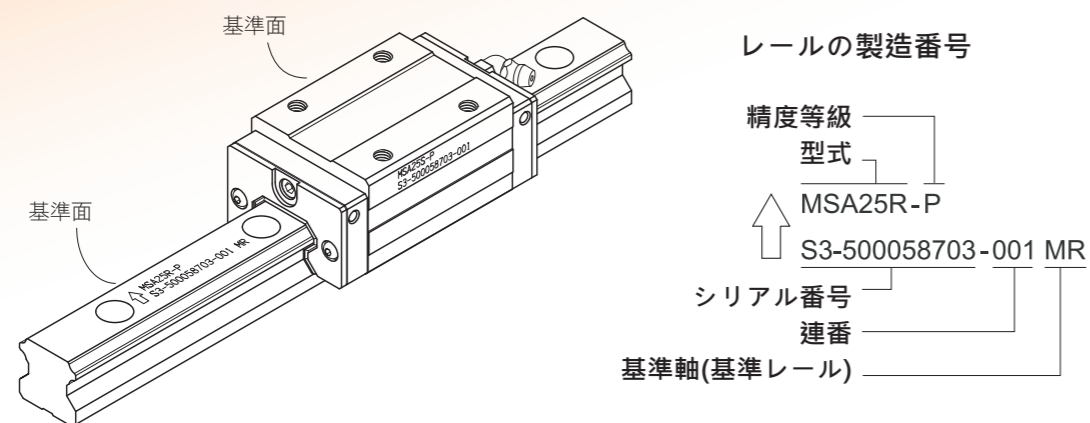
- 请勿任意将假轨取出
- 端面有间隙，未紧密贴合
- 端面歪斜，未紧密贴合



リニアガイド取扱いについて

基準面

図のように、レール基準面はレール上面にマーキングした矢印の方向で確認してください。ブロック基準面は製造番号をマーキングした面の反対側です。

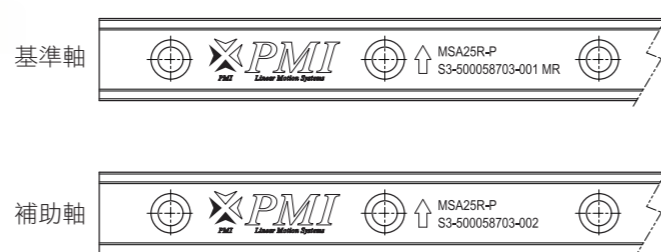


基準軸(基準レール)

図のように、同一平面上に組み込むリニアガイドのレールはシリアル番号が同一です。基準軸(基準レール)はシリアル番号の後に「MR」をマーキングしています。ブロックは指定された精度で加工された基準面があります。精度等級が並級の場合、「MR」表示はありません。シリアル番号が同一であればどのレールでも基準軸(基準レール)となります。

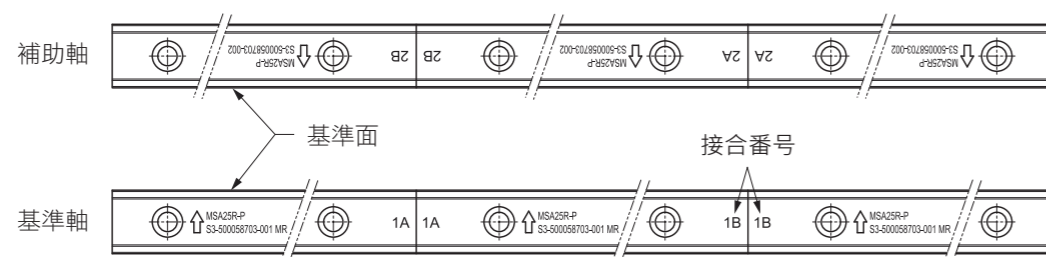
組み合わせ

ブロックとレールは組合わせた状態で精度を保証しています。ブロックを取り外し、再度レールに組付ける場合は、組み合わせを変えない様に、又ブロックの向きを変えない様に組付けてください。



つなぎレール

カタログ記載の最大長を越える場合は、つなぎレールで製造します。つなぎレールを組み付ける場合は、図のように接合番号を合わせて下さい。



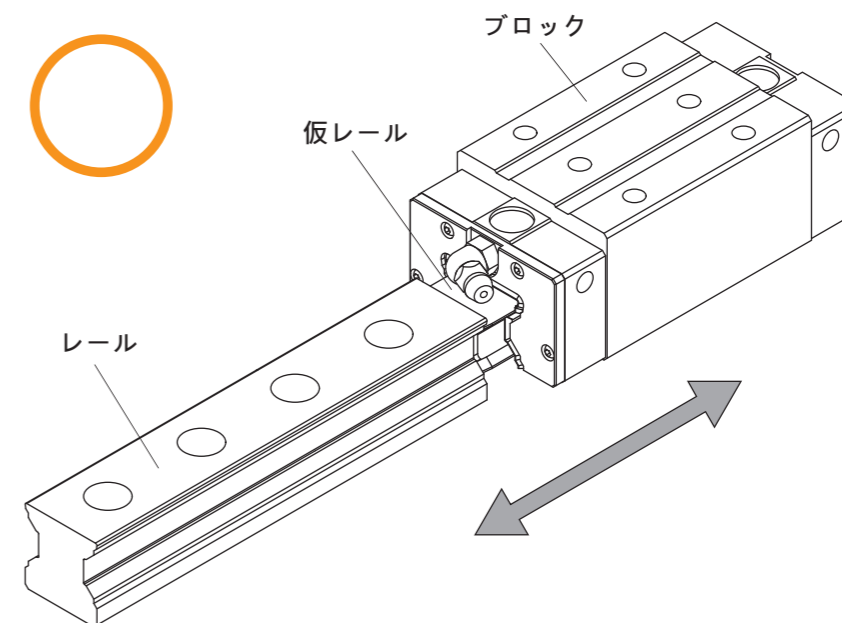
潤滑

標準品はシェルアルバニヤRL2を封入しています。ならし運転後に再度給脂して下さい。

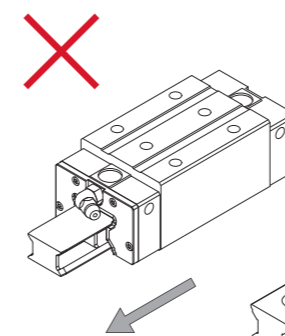
PMI リニアガイドの取扱注意事項

1. リニアガイドの設置に関しては、レールからブロックを抜かないでください。もしプロニクを外す必要がある場合、必ず付属品の仮レールを利用してください。
2. 仮レールは清潔にして使用してください。ブロックに異物が混入すると破損・損傷の原因になります。
3. ブロックは清潔に、異物が付着しないようにしてください。ボールもしくはローラーがブロックから脱落して製品の破損・損傷を防ぐように、いずれの場合でも仮レールが確実にブロックの内部に装着しているようにしてください。脱落した場合はPMIにご連絡ください。
4. 仮レールを利用する場合、仮レールとレールを一緒に並べてからブロックをゆっくりとレールに移動させてください。(添付図説をご参照ください。)

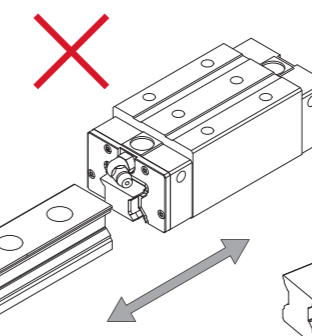
- 仮レールがレール端面と密着し、ブロックをレールにゆっくりと動かします



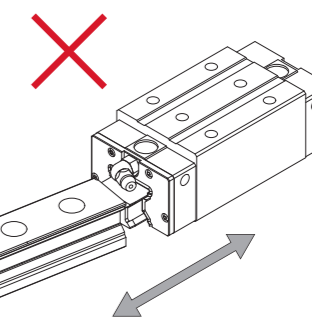
- 勝手に仮レールを引き出すのはダメです



- 端面に隙間があり、密着していません



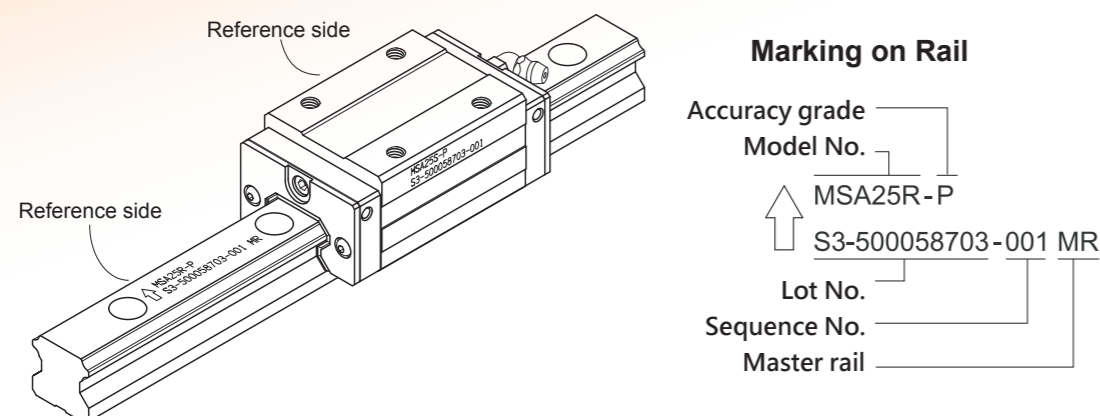
- 端面歪み、密着していません



MOUNTING AND HANDLING INSTRUCTION LINEAR GUIDEWAY

Recognizing of Reference

The reference side of rail is assigned by the arrow sign which is marked together with the model code and lot number on top surface of rail while that of carriage is the side which is opposed to the side marked with lot number and model code marked.

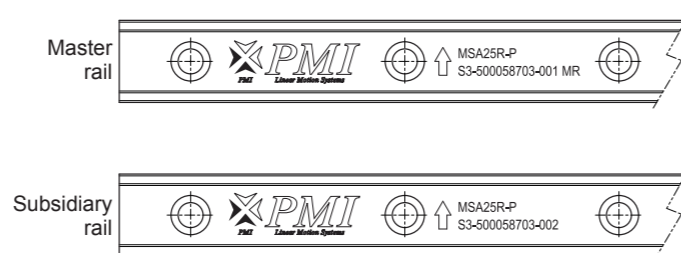


Recognizing of Master Rail

Linear rails to be applied on the same plane are all marked with the same serial number, and "MR" is marked at the end of serial number for indicating the master rail. The reference side of carriage is the surface where is ground to a specified accuracy.

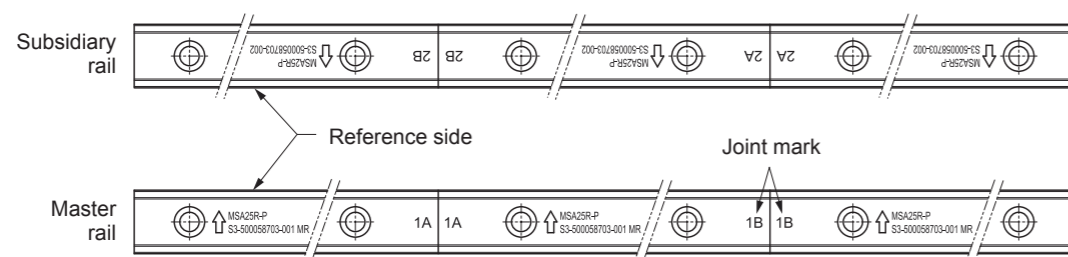
Combined Use of Rail and Carriage

For combined use, the rail and carriage must Master rail have the same serial number. When reinstalling the carriage back to the rail, make sure they have the same serial number and the reference side of carriage should be in accordance with that of rail.



Butt-joint Rail

When applied length of rail longer than specified max. length, the rails can be connected to one another. For this situation, the joint marks indicate the matching position.



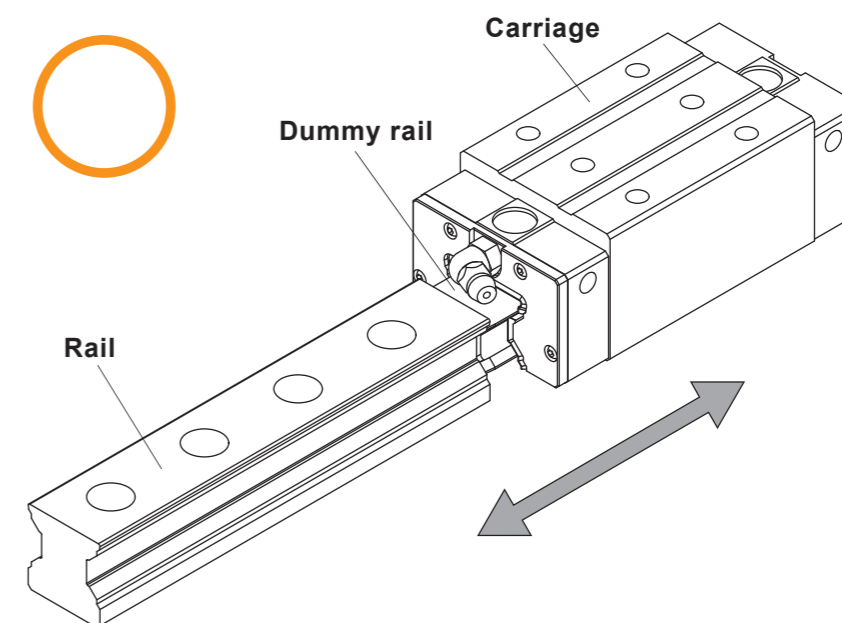
Lubrication

The standard pre-lubricated grease for carriage is Shell Alvania RL2 (lithium-based grease No.2). After installation processes are done, please feed proper amount of grease again.

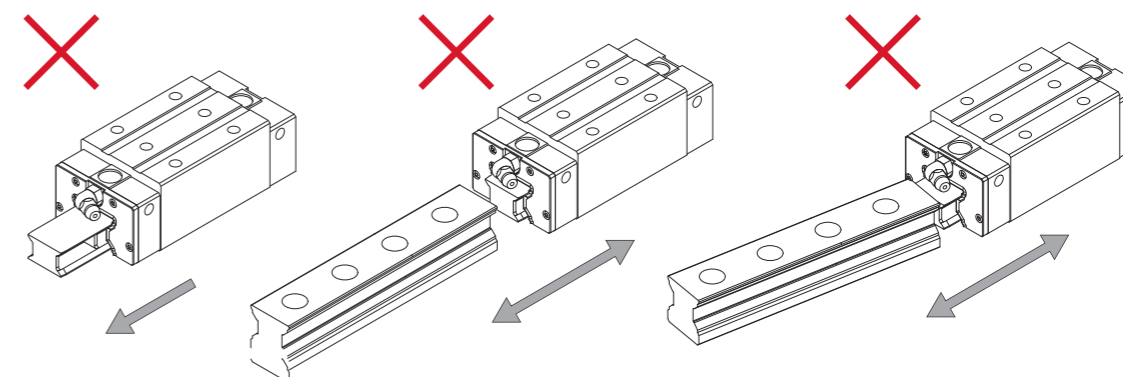
Handling Precautions for PMI Linear Guideway

1. During installation of the linear guideway, Do Not pull out the carriage from the rail. If it is inevitable to remove the carriage from the rail, please use the dummy rail.
2. Before using the dummy rail, make sure the dummy rail is clean. Prevent contamination entering the carriage to cause early damage to the linear guideway.
3. The carriages should be stored properly and cleanly. Moreover, always keeping the dummy rail in the carriage to prevent the balls or rollers falling out. If the balls or rollers falling out, please contact PMI.
4. During using the dummy rail, please align the dummy rail to the rail at the side faces. Then push the carriage into the rail slowly. (Refer to figure)

- Align the dummy rail inseparably to the end side of the rail, then push the carriage into the rail slowly.



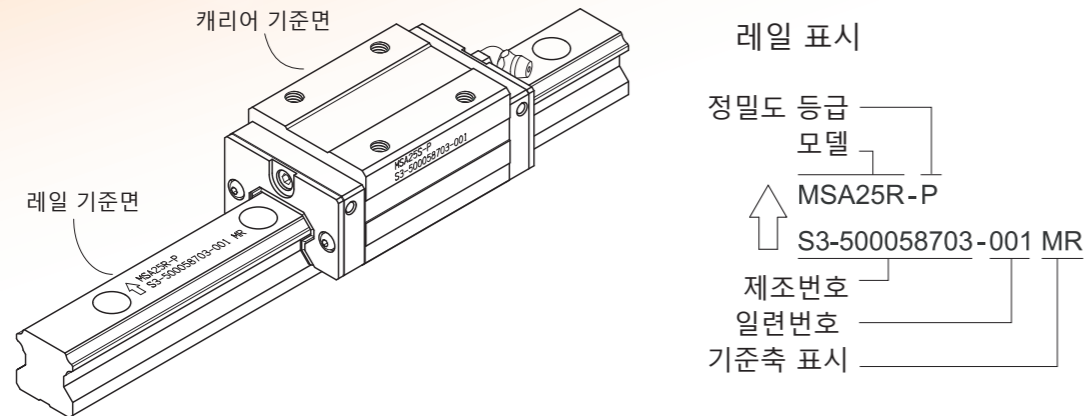
- Please do not take the dummy rail out arbitrarily.
- Interspace between rail and dummy rail, and does not close to the end side of rail.
- The dummy rail is put askew to the rail, and does not close to the end side of rail.



리니어 가이드 설치 설명

기준면

기준면은 레일에서 모델 및 제조번호 표시 앞의 화살표 방향으로 표시되며, 캐리지에서는 모델 및 제조번호가 표시된 반대쪽입니다.

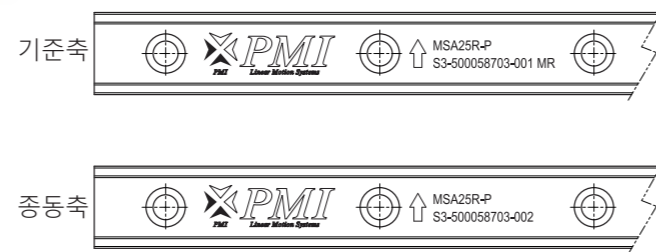


기준축

동일 평면에 사용되는 리니어 가이드 레일에는 동일한 제조번호가 표시되며, 제조번호 끝에 "MR" 표시가 있는 레일이 기준축입니다. 캐리지에는 규정된 정밀도에 따라 가공된 기준면이 있으므로 이 기준면을 작업대의 위치 결정 사이드로 사용하십시오.

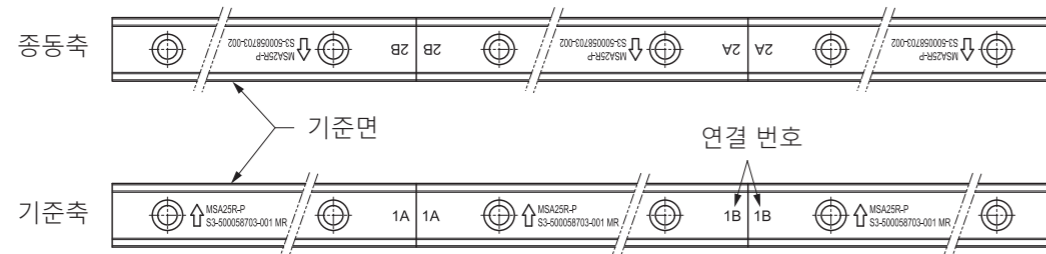
레일과 캐리지의 조합

동일한 레일에 조합되는 캐리지에는 모두 동일한 제조번호와 일련번호가 표시되어 있습니다. 레일 설치 시, 먼저 캐리지를 제거한 후 다시 조립해야 할 경우에는 반드시 동일한 제조번호와 일련번호를 확인하고 동일한 방향으로 다시 설치하십시오.



레일의 연결 사용

필요한 레일 길이가 레일로 제작할 수 있는 최대 길이를 초과하는 경우 두 개 이상의 레일을 연결해 사용할 수 있습니다. 레일 조립 시에는 레일 연결 위치의 연결 표시에 따라 설치하십시오.



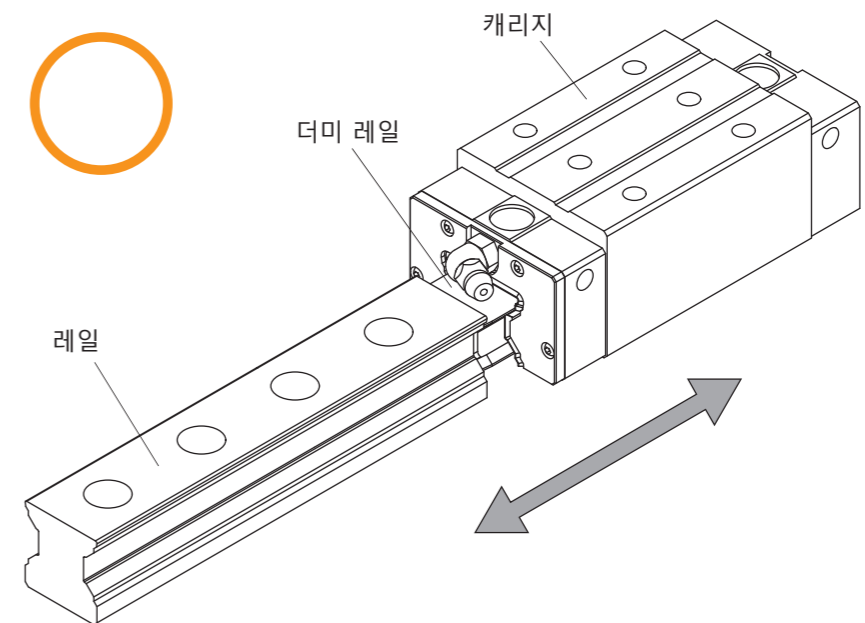
윤활

표준 제품 출고 시 캐리지에 주입되어 있는 윤활 그리스는 리튬 비누기 2호 그리스입니다. 설치가 완료되어 작동 전에 다시 적당량의 그리스를 주입하십시오.

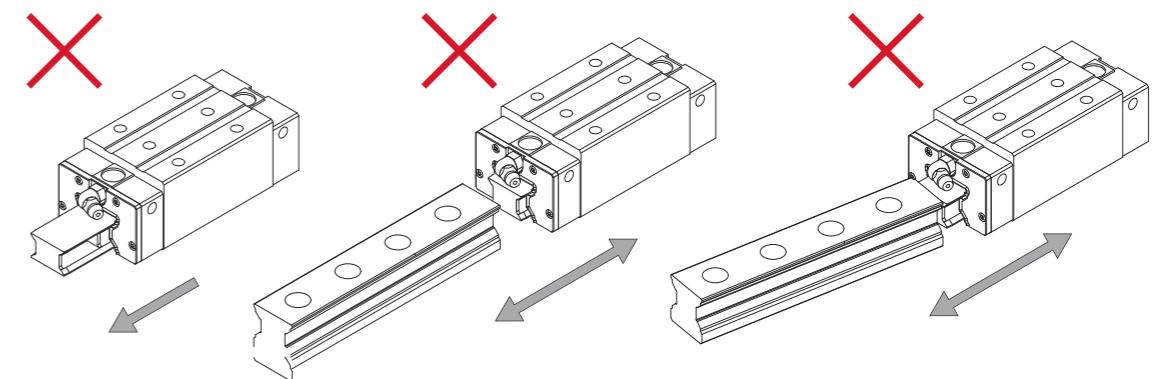
PMI 리니어 가이드 설치 주의사항

1. 조립 작업 과정에서 되도록 레일에서 캐리지를 빼지 마십시오. 반드시 캐리지를 빼내야 할 경우 더미 레일을 사용하십시오.
2. 더미 레일을 사용할 때는 이물질이 캐리어로 들어가 제품 손상이 발생하지 않도록 반드시 먼저 더미 레일이 깨끗한지 확인하십시오.
3. 캐리지는 적절하게 보관하고 청결에 주의해야 합니다. 스틸볼 또는 롤러가 빠져서 제품 손상이 발생하지 않도록 어떠한 경우에도 더미 레일이 캐리지 내부에 설치되어 있도록 해야 하며, 스틸볼 또는 롤러가 실수로 빠진 경우에는 PMI로 문의하십시오.
4. 더미 레일 사용 시 더미 레일을 양쪽 면에 일직선으로 밀착시킨 후 캐리지를 레일에 천천히 밀어 넣으십시오.(그림 참조)

● 더미 레일과 레일의 양쪽 면을 밀착시킨 후 캐리지를 레일에 천천히 밀어 넣습니다.



- 더미 레일을 마음대로 빼지 마십시오.
- 단면에 틈이 있고 밀착되지 않았음.
- 단면이 비스듬하고 밀착되지 않았음.





銀泰科技股份有限公司
PRECISION MOTION INDUSTRIES, INC

台中市神岡區大富路20巷71號

TEL +886-4-2528 2984

FAX +886-4-2528 3392

MAIL sales@pmi-amt.com.tw

銀鼎精密元件(上海)有限公司
PMI (SHANGHAI) CORPORATION

上海市嘉定區興榮路98號

TEL +86-21-3122 9799

FAX +86-21-3122 9780

MAIL pmi.shanghai@pmi-amt.com.tw



www.pmi-amt.com